



RAPORT ROCZNY 2016



PRZYŁĄCZ SIĘ DO NAS

W naszej formule prowadzenia Banku,
kluczowym pojęciem jest łączenie.

W bezpośredniej, bliskiej,
nieprzerwanej łączności wewnątrz firmy
oraz z jej otoczeniem:
klientami, udziałowcami, partnerami i rynkiem
dostrzegamy wyraźny wzór na sukces.
Łączymy umiejętności z pracowitością,
przyjemne z pożytecznym,
biznes z odpowiedzialnością.

Tworzymy trwałe więzi,
z tej wspólnoty płynie siła i zdolność
do realizacji następnych projektów.

Jeżeli jeszcze nie jesteś częścią
naszego bankowego zespołu,
zapraszamy.

PRZYŁĄCZ SIĘ DO NAS!

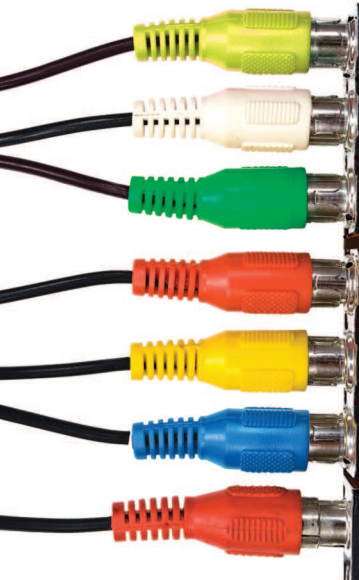


RAPORT ROCZNY 2016

Spis treści

Misja Banku / Władze Banku	4
Od Zarządu	5
Informacje o Banku	6
Działalność Banku	9
Placówki Banku	12
SPRAWOZDANIE FINANSOWE	13
Wprowadzenie do sprawozdania finansowego za 2016 rok	14
Bilans	16
Rachunek zysków i strat	18
Pozycje pozabilansowe	18
Rachunek przepływów pieniężnych	19
Zestawienie zmian w kapitale własnym	20
Opinia niezależnego biegłego rewidenta	22

MISJA BANKU



Misją Banku Spółdzielczego Rzemiosła w Krakowie jest świadczenie kompleksowych, nowoczesnych, profesjonalnych i bezpiecznych usług bankowych.

Realizując usługi finansowe, Bank konsekwentnie buduje silną kapitałowo strukturę, wiarygodną i cieszącą się zaufaniem Klientów, wspierając przy tym rozwój środowiska lokalnego.

Jesteśmy nowoczesną i uniwersalną instytucją finansową, której misję wyrażają słowa „w Twoich stronach, po Twojej stronie”.

W Twoich stronach, bo stanowimy część lokalnej społeczności i z nią wiążemy swój rozwój. **Po Twojej stronie**, ponieważ wiemy, że do sukcesu prowadzą partnerstwo i zaufanie, a miarą rozwiązań jest dla nas zawsze satysfakcja Klientów.

WŁADZE BANKU

RADA NADZORCZA

Józef Piekarczyk

Lesław Błaszak

Stanisława Rosa

Zdzisław Płaneta

Wiesław Kukła

Augustyn Anioł

Bernard Kwiecień

Maria Lesiak

Krystyna Łodzińska

Leszek Rozpądek

Marek Rudkowski

Małgorzata Śledziona

Wojciech Trzciniński

Przewodniczący Rady

Wiceprzewodniczący Rady

Sekretarz Rady Nadzorczej

Przewodniczący Komisji Rewizyjnej

Przewodniczący Komisji Oszczędności i Kredytów

Członek Rady

Członek Rady

Członek Rady

Członek Rady

Członek Rady

Członek Rady

Członek Rady

Członek Rady

ZARZĄD BANKU

Prezes Zarządu

Wiceprezes Zarządu

Wiceprezes Zarządu

Wiceprezes Zarządu

Helena Piasecka

Paweł Andrzejewski

Bożena Ślusarczyk

Ryszard Wabik



LIST ZARZĄDU

Szanowni Państwo

Przed Państwem Raport Roczny Banku Spółdzielczego Rzemiosła w Krakowie za 2016 rok - zestawienie najważniejszych faktów, zdarzeń i liczb, które łączą się w unikalną charakterystykę minionego roku.

Podsumowując 2016 rok warto zauważyć, że Polska zanotowała słabszy wzrost gospodarczy, ale też najniższe od ćwierćwiecza bezrobocie, deflacji przez cały rok towarzyszył rekordowo niski poziom podstawowych stóp procentowych i wzrosły obligatoryjne obciążenia finansowe banków z tytułu składek na Bankowy Fundusz Gwarancyjny.

Bank Spółdzielczy Rzemiosła w Krakowie zakończył rok 2016 sumą bilansową wynoszącą 1 400,00 mln zł. Wzrost aktywów w ciągu roku wyniósł ponad 13%. Wartość funduszy własnych Banku osiągnęła poziom 84,5 mln zł, co oznacza ich zwiększenie o prawie 2%. W 2016 roku wzrósł poziom zgromadzonych depozytów o niemal 14%, do wartości 156,6 mln zł, a także portfel kredytowy Banku o 8% i ukształtował się na poziomie 660,9 mln zł. Ponad dwukrotnie zwiększył się wypracowany w 2016 roku zysk netto i brutto. Obie pozycje osiągnęły odpowiednio wartość 3,7 mln zł oraz 4,8 mln zł.

Wskaźnik adekwatności kapitałowej w wysokości 13,30% utrzymuje się powyżej wymogów nadzorca rynku finansowego i świadczy o bezpiecznej i stabilnej działalności prowadzonej przez BSR w Krakowie.

Rok 2016 przyniósł znaczące zmiany w ofercie depozytowej Banku, powstał rachunek oszczędnościowy PREMIUM, a koszty obsługi kont osobistych zostały zróżnicowane w zależności od aktywności ich właścicieli. W ofercie kredytowej zmodyfikowany kredyt EKO ma finansować projekty i przedsięwzięcia ekologiczne. Z końcem 2016 roku uruchomiliśmy piątą już Filię Banku w Krakowie.

Zapraszamy do włączenia się w analizę Raportu Roczno Banku Spółdzielczego Rzemiosła w Krakowie za 2016 rok. Mamy nadzieję, że ta lektura dostarczy Państwu wiele pozytywnej energii, odsłoni moc naszego zespołu i przekona, że zawsze jesteśmy na wyłączność dla naszych Klientów, Udziałowców i Kontrahentów.

**Zarząd
Banku Spółdzielczego Rzemiosła w Krakowie**

INFORMACJE O BANKU

Bank Spółdzielczy Rzemiosła w Krakowie prowadzi działalność na rynku usług finansowych od 1979 roku. Instytucję powołali do życia krakowscy kupcy, rzemieślnicy i przedsiębiorcy. Związek Banku ze środowiskiem małego i średniego biznesu na wiele lat zdominował jego charakter i wizerunek jako "banku pierwszego kontaktu" dla krakowskich podmiotów gospodarczych.

Wieloletnia współpraca Banku z sektorem małych i średnich firm sprawiła, że Bank bardzo dobrze rozumie specyfikę i potrzeby takiej działalności. Z czasem oferta Banku rozszerzyła się również o produkty dla klientów indywidualnych, rolników i jednostek samorządowych. Przesądziło to o obecnym, uniwersalnym charakterze Banku.

UDZIAŁOWCY

W grudniu 2016 roku Bank Spółdzielczy Rzemiosła w Krakowie stanowił własność 3696 udziałowców. Jedynie 25 z nich to osoby prawne, zdecydowana większość to osoby fizyczne. W latach 2004 - 2016 Bank nieprzerwanie wypłacał udziałowcom dywidendę z wypracowanego w danym roku zysku, w wartości procentowej posiadanych udziałów.

ZINTEGROWANI

Pod egidą Banku Spółdzielczego Rzemiosła w Krakowie znalazły swoje miejsce 23 mniejsze banki spółdzielcze. W latach 1996 - 2007, okresie najintensywniejszych przemian polskiego sektora bankowości spółdzielczej, tyle BS-ów przyłączył Bank Spółdzielczy Rzemiosła w Krakowie. Procesy łączeniowe zmieniły charakter oraz potencjał całego Banku, przekształcając go w regionalną instytucję finansową o wieloodziałowej strukturze organizacyjnej i rozszerzając zakres jego działania.

STRUKTURA ORGANIZACYJNA BANKU

W końcu 2016 roku Bank Spółdzielczy Rzemiosła w Krakowie prowadził działalność w 56 placówkach na terenie województw małopolskiego i podkarpackiego. Pracę jednostek terenowych koordynuje krakowska Centrala Banku. Ze względu na charakter i zakres wykonywanych czynności jednostki te dzielą się na: 24 oddziały, 7 filii oraz 25 punktów obsługi klienta.

ZRZESZENI

W 2002 roku Bank Spółdzielczy Rzemiosła w Krakowie przystąpił do ogólnopolskiego zrzeszenia banków spółdzielczych Banku Polskiej Spółdzielczości SA z siedzibą w Warszawie. Grupę tworzą obecnie 355 banki spółdzielcze oraz dwa współpracujące. Grupa BPS jest największą organizacją banków spółdzielczych w Polsce, skupiającą około 60% wszystkich polskich banków spółdzielczych. Bank Spółdzielczy Rzemiosła w Krakowie posiada pakiet akcji BPS SA o wartości 6.269 tys. zł.

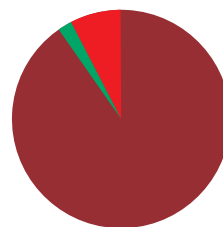


KAPITAŁY BANKU

Na koniec 2016 roku Bank zgromadził kapitały własne w wysokości 84,5 mln zł, w porównaniu do końca 2015 roku ich suma wzrosła o 1,4 mln zł.

Nieznaczne przesunięcia w obrębie struktury kapitałów Banku nie powodują jej zasadniczej zmiany i nadal największą pozycję stanowi fundusz zasobowy - 91,8%, fundusz udziałowy stanowi 1,9%, pozostałe fundusze to 6,3%.

FUNDUSZE WŁASNE



- fundusz zasobowy **91,8 %**
- fundusz udziałowy **1,9 %**
- pozostałe fundusze **6,3 %**

KLIENCI BANKU

Odbiorcy usług Banku Spółdzielczego Rzemiosła w Krakowie stanowią kilka kluczowych grup klientów.

Należą do nich klienci indywidualni oraz instytucjonalni, rolnicy i jednostki samorządu terytorialnego. Oferta Banku uwzględnia specyfikę każdej z nich, tak by w maksymalnym stopniu zaspakajać potrzeby finansowe klientów. Istotnym aspektem działalności Banku pozostaje finansowanie zadań i inwestycji jednostek samorządu terytorialnego. Tym bardziej, że jako instytucja finansowa BSR posiada wieloletnie, bogate doświadczenie we współpracy z samorządem lokalnym. W 2016 roku Bank zajmował się kompleksową obsługą finansową 23 miejskich i gminnych budżetów.



WŁĄCZAMY SIĘ W OBIEG

Bank Spółdzielczy Rzemiosła w Krakowie współpracuje z kilkoma krajowymi instytucjami, które wspierają realizację różnych projektów. Ta kooperacja zapewnia klientom Banku wygodny dostęp do finansowania własnych inwestycji.

- **Bank Gospodarstwa Krajowego**
Uczestniczymy w programach:
 - wspieranie przedsiębiorczości MŚP z wykorzystaniem poręczeń i gwarancji BGK,
 - udzielanie kredytów z premią termomodernizacyjną, remontową lub kompensacyjną z Funduszu Termomodernizacji i Remontów,
 - kredytowanie w ramach „Mieszkanie dla Młodych”,
 - kredyt technologiczny z premią technologiczną
- **Agencja Restrukturyzacji i Modernizacji Rolnictwa**
Udzielamy kredytów kłeskowych preferencyjnych inwestycyjnych i obrotowych dla rolników oraz kredytów preferencyjnych inwestycyjnych na realizację inwestycji w gospodarstwach rolnych oraz gwarancji na rzecz ARiMR klientom korzystającym z zaliczek w ramach Programu Rozwoju Obszarów Wiejskich 2014-2020
- **Małopolski Regionalny Fundusz Poręczeniowy Sp. z o.o.**
Udzielanie poręczeń kredytów inwestycyjnych i obrotowych klientom z sektora MŚP, prowadzącym działalność, którzy mają siedzibę lub realizują inwestycje na terenie Małopolski.

W JEDNYM GNIAZDKU

Obok podstawowej oferty bankowej w ramach, której nasi klienci uzyskują do wyboru szeroki wachlarz produktów i usług, umożliwiamy także proste i komfortowe zarządzanie finansami osobistymi i firmowymi. Kierujemy się zasadą „załatw wszystkie sprawy pod jednym dachem”.

Dodatkowo oferujemy:

- sprzedaż produktów ubezpieczeniowych firmy Concordia Ubezpieczenia
- realizację przekazów pieniężnych Western Union
- pośrednictwo w obrocie jednostkami uczestnictwa funduszy inwestycyjnych Union Investment TFI SA
- pośrednictwo w instalacji terminali płatniczych ELAVON

DLA INNYCH

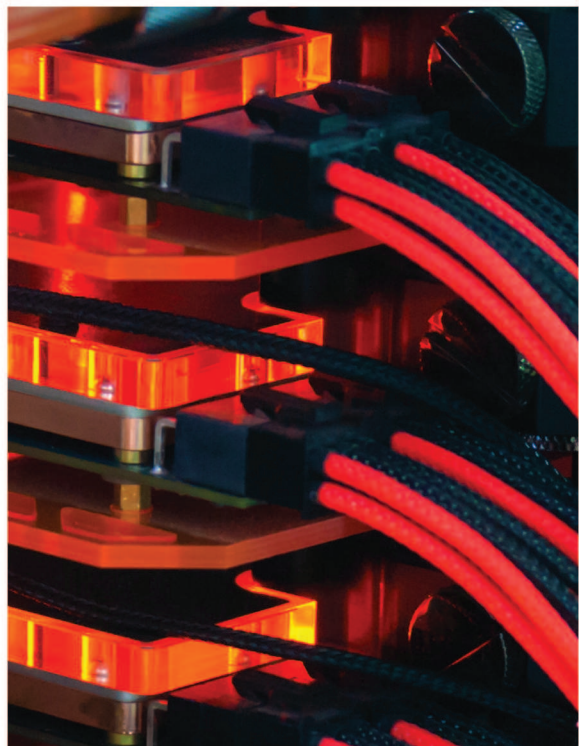
Łączymy przyjemne z pożytecznym

Bank Spółdzielczy Rzemiosła w Krakowie wyrastając z lokalnych społeczności, historycznie i tradycyjnie jest mocno związany z „małymi ojczyznami”, w których pracuje. W misję Banku wpisane jest poczucie odpowiedzialności za ekonomiczny, społeczny i kulturowy rozwój lokalnych społeczności. Zasadą działania Banku jest, by był instytucją potrzebną i pożyteczną miejscowej zbiorowości. Ta filozofia sprawia, że od wielu lat decyzje o wsparciu finansowym projektów, idei i inicjatyw zapadają na szczeblu Oddziałów. Potwierdza to również struktura wydatków na cele dobroczynne; około 90% wszystkich środków jest dystrybuowanych w Oddziałach terenowych Banku, o przeznaczeniu pozostałych pieniędzy decyduje Centrala Banku.

Bank udziela finansowego i rzeczowego wsparcia placówkom oświatowym i kulturalnym: szkołom, przedszkolom, ośrodkom kultury, miejscowym stowarzyszeniom i organizacjom, klubom sportowym.

Od kilku lat Bank realizuje dwa długoterminowe projekty sponsorskie. Współpracujemy z Muzeum Historycznym Miasta Krakowa dofinansowując organizację słynnej Wystawy Szopek Krakowskich - jednej z wizytówek miasta i krakowskiego rzemiosła artystycznego.

Wspieramy również pierwszoligową drużynę rugby Rzemieślniczego Klubu Sportowego Juvenia, jednego z najstarszych miejskich klubów sportowych.



UKŁAD SCALONY

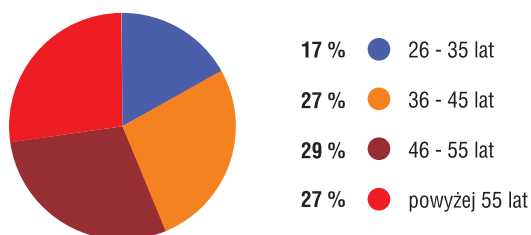
Kadry banku

W grudniu 2016 roku Bank Spółdzielczy Rzemiosła w Krakowie zatrudnił 477 osób, na niespełna 470 etatach. W porównaniu do stanu z końca 2015 roku zatrudnienie zmniejszyło się o 9 osób.

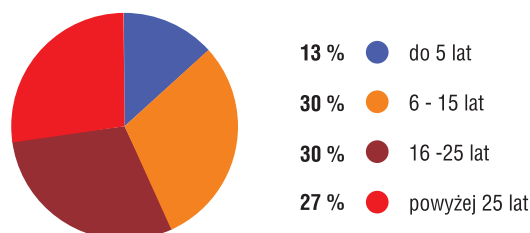
Biura Centrali Banku zatrudniają 142 osoby, ponad dwukrotnie więcej tj. 335 osób pracuje w jednostkach terenowych BSR.

Zarządzanie kadrami Banku zakłada zrównoważony poziom zatrudnienia, unikanie nadmiernej rotacji stanowisk, projektowanie wewnętrznych ścieżek awansu zawodowego pracowników i zapewnienie rezerwy kadrowej. Zgodnie z tymi założeniami struktura zatrudnienia w Banku jest zbalansowana i stabilna, zarówno pod względem wieku pracowników, jak i ich doświadczenia zawodowego, mierzonego stażem pracy. Analiza obu kryteriów wskazuje na niemal identyczny rozkład ilościowy zatrudnionych w każdym z przedziałów.

STRUKTURA ZATRUDNIENIA wg WIEKU PRACOWNIKÓW Stan na koniec 2016 roku

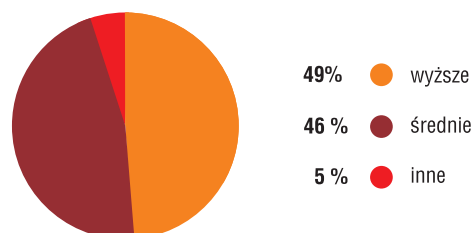


STRUKTURA ZATRUDNIENIA wg STAŻU PRACY Stan na koniec 2016 roku



Kadra Banku jest dobrze wykształcona, blisko połowa zatrudnionych ma wyższe wykształcenie. Bank wspiera rozwój i doskonalenie umiejętności pracowników.

STRUKTURA ZATRUDNIENIA wg KRYTERIUM WYKSZTAŁCENIA Stan na koniec 2016 roku



W 2016 roku zorganizowano 90 szkoleń adresowanych do ponad 500 zatrudnionych. Problematyka szkoleń dotyczyła w minionym roku zmian w bankowym systemie prawnym, zarządzaniem różnymi rodzajami ryzyka bankowego, regulacji dotyczących działalności depozytowej banków, analityki kredytowej oraz sposobów zabezpieczania wierzytelności.

CELE NA 2017 ROK

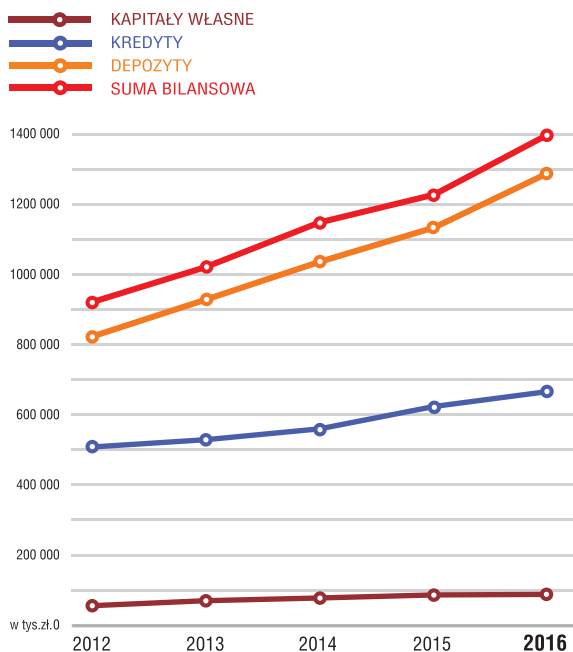
W 2017 roku zamierzamy kontynuować prace nad realizacją założeń strategicznych, które zwiększają efektywność działania Banku, redukują i racjonalizują ponoszone koszty i pozwalają na optymalizację zysków. Zgodnie z decyzją udziałowców Banku pracujemy nad uzyskaniem statusu banku samodzielnego czyli działającego poza strukturami zrzeszenia.

W ramach rozwijania i udoskonalania oferty w 2017 roku Bank skoncentruje się na rozszerzaniu usług transakcyjnych na platformie elektronicznej i w Internecie - najdynamiczniej rozwijającym się segmencie usług bankowych. Planujemy wprowadzenie przelewów natychmiastowych, płatności internetowych PayByNet oraz usługi 3-D Secure (bezpieczne płatności kartami w sieci).

DZIAŁALNOŚĆ

SUMA BILANSOWA

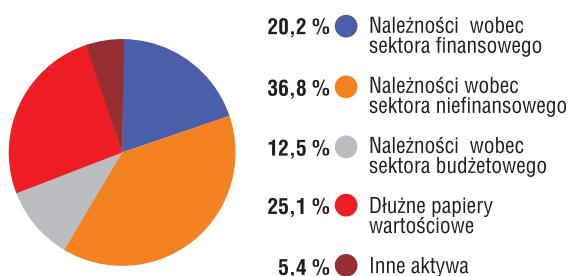
Bilans Banku na dzień 31 grudnia 2016 roku zamknął się sumą aktywów o wartości 1.399.974 tys. zł. Na przestrzeni roku wartość ta wzrosła o 165,1 mln zł czyli 13,4%, co uwzględniając inflację liczoną rok do roku na poziomie 0,8% stanowi realny wzrost o 12,5%.



STRUKTURA AKTYWÓW

W 2016 roku struktura aktywów bilansu nie uległa znaczącym zmianom. Główną pozycję stanowiły należności od klientów sektora niefinansowego, których udział na przestrzeni roku uległ niewielkiemu obniżeniu o 0,2 p.p. i wyniósł 36,5%. Wartość tych należności wzrosła od początku roku o 57,2 mln zł i wyniosła 510,9 mln zł. O 12,2 mln zł tj. o 7,9% niższa w stosunku do roku poprzedniego była natomiast wartość należności od sektora budżetowego, których udział w strukturze aktywów uległ obniżeniu o 2,3 p.p. do poziomu 10,1%.

STRUKTURA AKTYWÓW BILANSU Stan na dzień 31.12.2016 r.

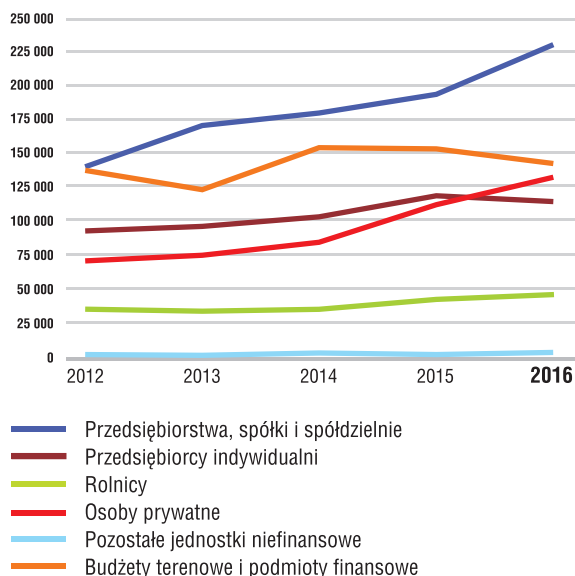


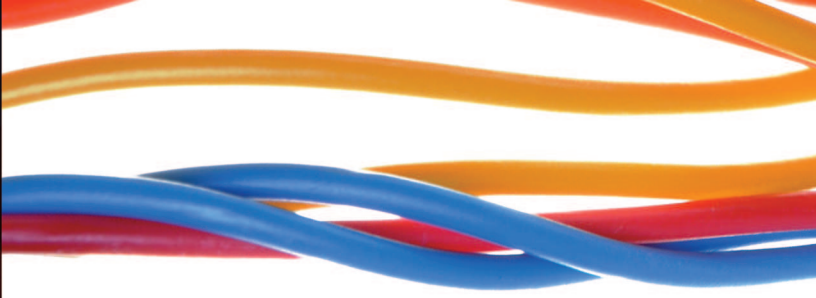
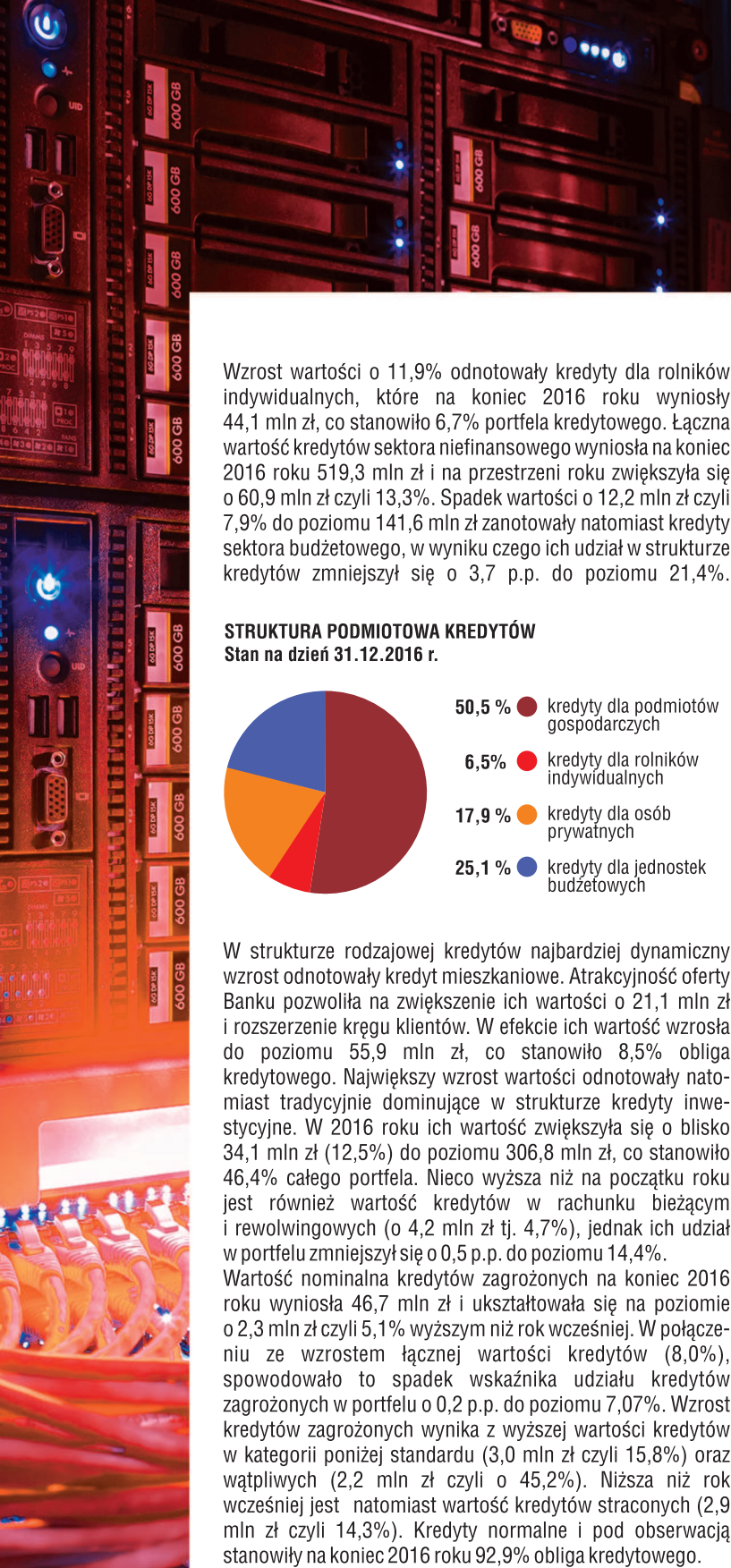
W 2016 roku, podobnie jak w latach poprzednich Bank lokował wolne środki finansowe w bezpiecznych instrumentach rynku pieniężnego, przede wszystkim w bonach pieniężnych NBP i obligacjach Skarbu Państwa. Na dzień 31.12.2016r. wartość bilansowa tych papierów wartościowych wyniosła 502,7 mln zł, co stanowiło 35,9% aktywów i na przestrzeni roku wzrosła o 193,2 mln zł czyli o 62,4%. Na wielkość tą złożyły się obligacje Skarbu Państwa w wartości bilansowej 130,8 mln zł oraz bony pieniężne NBP (371,9 mln zł). Łączna wartość należności od sektora finansowego wyniosła natomiast 173,3 mln zł i była o 30,6% niższa niż rok wcześniej, a ich udział w aktywach obniżył się o 7,8 p.p. do poziomu 12,4%. Rzeczowe aktywa trwałe netto Banku wyniosły na koniec 2016 roku 33,6 mln zł, co stanowiło 2,4% sumy aktywów.

DZIAŁALNOŚĆ KREDYTOWA

W 2016 roku Bank udzielił kredytów na łączną kwotę 278,8 mln zł i odnotował wzrost wartości portfela kredytowego o 8,0%. W efekcie tego wartość nominalna kredytów na koniec grudnia wyniosła 660,9 mln zł i była o 48,7 mln zł wyższa niż rok wcześniej. W portfelu kredytowym, podobnie jak w latach poprzednich, dominują kredyty udzielane podmiotom gospodarczym. Na koniec 2016 roku ich wartość nominalna wyniosła 346,5 mln zł i w ciągu roku wzrosła o przeszło 37 mln zł tj. o 12%, a udział w portfelu kredytowym wzrósł o 1,9 p.p. do poziomu 52,4%. Na przestrzeni roku Bank podejmował wiele działań na rzecz zwiększenia wolumenu kredytów dla osób prywatnych. Przyniosło to wymierny skutek w postaci wzrostu ich wartości o 19 mln zł tj. 17,3% oraz wzrostu udziału w portfelu kredytowym o 1,6 p.p. do poziomu 19,5%.

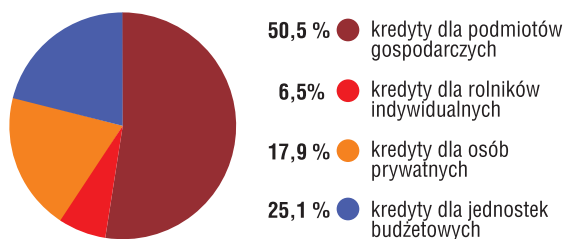
KREDYTY wg podmiotów w tys. zł





Wzrost wartości o 11,9% odnotowały kredyty dla rolników indywidualnych, które na koniec 2016 roku wyniosły 44,1 mln zł, co stanowiło 6,7% portfela kredytowego. Łączna wartość kredytów sektora niefinansowego wyniosła na koniec 2016 roku 519,3 mln zł i na przestrzeni roku zwiększyła się o 60,9 mln zł czyli 13,3%. Spadek wartości o 12,2 mln zł czyli 7,9% do poziomu 141,6 mln zł zanotowały natomiast kredyty sektora budżetowego, w wyniku czego ich udział w strukturze kredytów zmniejszył się o 3,7 p.p. do poziomu 21,4%.

STRUKTURA PODMIOTOWA KREDYTÓW Stan na dzień 31.12.2016 r.



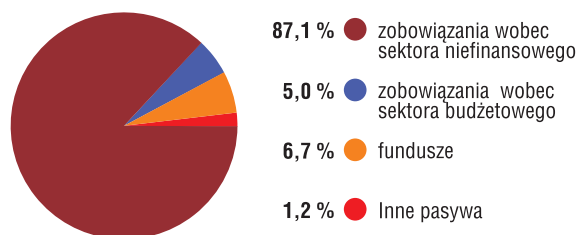
W strukturze rodzajowej kredytów najbardziej dynamiczny wzrost odnotowały kredyt mieszkaniowe. Atrakcyjność oferty Banku pozwoliła na zwiększenie ich wartości o 21,1 mln zł i rozszerzenie kręgu klientów. W efekcie ich wartość wzrosła do poziomu 55,9 mln zł, co stanowiło 8,5% obliwa kredytowego. Największy wzrost wartości odnotowały natomiast tradycyjnie dominujące w strukturze kredyty inwestycyjne. W 2016 roku ich wartość zwiększyła się o blisko 34,1 mln zł (12,5%) do poziomu 306,8 mln zł, co stanowiło 46,4% całego portfela. Nieco wyższa niż na początku roku jest również wartość kredytów w rachunku bieżącym i rewolwingowych (o 4,2 mln zł tj. 4,7%), jednak ich udział w portfelu zmniejszył się o 0,5 p.p. do poziomu 14,4%.

Wartość nominalna kredytów zagrożonych na koniec 2016 roku wyniosła 46,7 mln zł i ukształtowała się na poziomie o 2,3 mln zł czyli 5,1% wyższym niż rok wcześniej. W połączeniu ze wzrostem łącznej wartości kredytów (8,0%), spowodowało to spadek wskaźnika udziału kredytów zagrożonych w portfelu o 0,2 p.p. do poziomu 7,07%. Wzrost kredytów zagrożonych wynika z wyższej wartości kredytów w kategorii poniżej standardu (3,0 mln zł czyli 15,8%) oraz wątpliwych (2,2 mln zł czyli o 45,2%). Niższa niż rok wcześniej jest natomiast wartość kredytów straconych (2,9 mln zł czyli 14,3%). Kredyty normalne i pod obserwacją stanowiły na koniec 2016 roku 92,9% obliwa kredytowego.

STRUKTURA PASYWÓW

Głównym czynnikiem wpływającym na poziom sumy bilansowej jest wartość środków zdeponowanych przez klientów Banku na rachunkach bieżących i terminowych. Według stanu na koniec 2016 roku największy udział (87,3%) w strukturze pasywów miały zobowiązania wobec klientów sektora niefinansowego.

STRUKTURA PASYWÓW BILANSU Stan na dzień 31.12.2016 r.

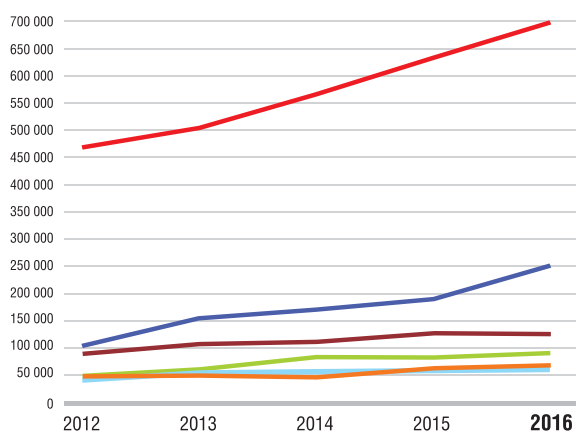


W porównaniu z końcem roku poprzedniego ich wartość wzrosła o 148,7 mln zł, tj. o 13,8% i wyniosła 1.222,8 mln zł. O blisko 7,8 mln zł czyli 12,5% wzrosła również wartość zobowiązań wobec sektora budżetowego, a ich udział w strukturze pasywów ukształtował się na zbliżonym poziomie jak rok wcześniej (5,5%). Zobowiązania wobec podmiotów sektora niefinansowego i budżetowego na koniec 2016 roku stanowiły łącznie 92,3% sumy pasywów. Wzrost ich wartości w porównaniu do stanu z końca poprzedniego roku wynika w większym stopniu z wyższej wartości środków na rachunkach bieżących, choć wzrosła również wartość na rachunkach terminowych.

DZIAŁALNOŚĆ DEPOZYTOWA

Po wzroście o 156,6 mln zł czyli 13,8% baza depozytowa Banku na koniec 2016 roku ukształtowała się na poziomie ok. 1.290 mln zł.

DEPOZyty wg podmiotów w tys. zł



- Przedsiębiorstwa, spółki i spółdzielnie
- Przedsiębiorcy indywidualni
- Rolnicy
- Osoby prywatne
- Pozostałe jednostki niefinansowe
- Budżety terenowe i podmioty finansowe

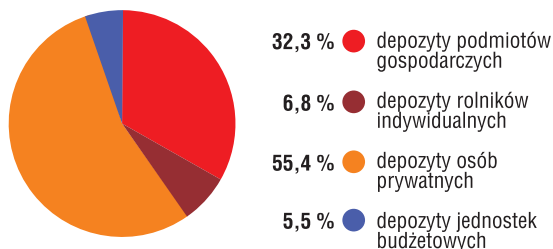
DZIAŁALNOŚĆ

Największą grupę deponentów stanowią osoby prywatne (54% bazy depozytowej) i to właśnie depozyty tej grupy odnotowały największy wzrost na przestrzeni ostatniego roku (o 68,7 mln zł czyli 10,9%). Bank prowadził dla tej grupy klientów 61,1 tys. rachunków, na których zdeponowane zostało 696,9 mln zł. Łączna wartość środków zdeponowanych przez podmioty gospodarcze wyniosła na koniec 2016 roku 432,3 mln zł, co stanowiło 33,5% łącznej wartości depozytów, z czego ponad połowę (19,4%) ulokowały przedsiębiorstwa, spółki i spółdzielnie, których depozyty wykazały w minionym roku najwyższą dynamikę wzrostu (34,4%). W grupie podmiotów sektora niefinansowego spadek na przestrzeni 2016 roku odnotowały jedynie depozyty przedsiębiorców indywidualnych: ich wartość zmniejszyła się o 293 tys. zł do poziomu 123,7 mln zł co stanowiło 9,6% bazy depozytowej Banku.

W 2016 roku wzrosła również wartość depozytów sektora budżetowego (o 12,5%), jednak ich udział w strukturze bazy depozytowej zmniejszył się o 0,1 p.p.

STRUKTURA PODMIOTOWA DEPOZYTÓW

Stan na dzień 31.12.2016 r.



W strukturze terminowej depozytów widoczny jest wzrost udziału depozytów bieżących. Wyższa dynamika wzrostu środków na rachunkach bieżących (18,8%) niż terminowych (8,4%) spowodowała, że udział depozytów bieżących w strukturze bazy depozytowej zwiększył się o 2,3 p.p. do poziomu 54,7%.

FUNDUSZE

Kapitał własny Banku na koniec 2016 roku wyniósł 84.884 tys. zł, natomiast po uwzględnieniu nieopłaconych udziałów ukształtował się na poziomie 84.484 tys. zł. Na przestrzeni roku wartość kapitału wzrosła o 1,4 mln zł, czyli o 1,7% głównie na skutek zasilenia funduszu zasobowego zyskiem wypracowanym w 2015 roku.

STRUKTURA PRZYCHODÓW I KOSZTÓW

Zarówno struktura kosztów jak i przychodów na przestrzeni 2016 roku nie uległa istotnym zmianom. W obu przypadkach obserwujemy natomiast wzrost wartości i udziału składników odsetkowych, co jest następstwem wyższej wartości zarówno

bazy depozytowej jak i portfela kredytowego. Główne źródło przychodów stanowią otrzymane odsetki. Ich wartość w 2016 roku ukształtowała się na poziomie blisko 40 mln zł i w stosunku do roku poprzedniego wzrosła o przeszło 2,6 mln zł tj. o 7,1%. Zwiększył się również ich udział w strukturze przychodów o ok. 1,5 p.p. do poziomu 71,5%. Największy wzrost wartości odnotowały przychody odsetkowe od sektora niefinansowego (o 2,5 mln zł czyli 11,2%). O 1,6 mln zł (22,4%) wzrosły przychody z tytułu odsetek od posiadanych papierów wartościowych. Niższa była natomiast wartość odsetek od sektora finansowego (-38,9%) oraz budżetowego (-10,4%). Istotne znaczenie w strukturze przychodów mają także otrzymane prowizje. Ich wartość w 2016 roku wyniosła 13,2 mln zł i była wyższa niż rok wcześniej o 103 tys. zł, tj. o 0,8%. Pomimo wzrostu wartości ich udział w strukturze przychodów zmniejszył się z 24,6% do 23,7%.

Pozycją o największym udziale w strukturze kosztów są koszty działania Banku, które na koniec roku wyniosły 33.753 tys. zł, co stanowiło 66,0% wszystkich kosztów. Na przestrzeni 2016 roku ich wartość obniżyła się o 2.042 tys. zł czyli 5,7%, co przy zbliżonym do ubiegłorocznego łącznym poziomie kosztów spowodowało spadek ich udziału w strukturze o 4 p.p. Największy wpływ na spadek tych kosztów miały inne koszty działania, których wartość zmniejszyła się o -1.645 tys. zł. Niższa w porównaniu do ubiegłego roku była również wartość kosztów wynagrodzeń (o 1,7%) oraz ubezpieczeń i innych świadczeń na rzecz pracowników (o 1,1%). Istotne znaczenie w strukturze kosztów mają również koszty odsetkowe. Łączna ich wartość w 2016 roku wyniosła 8,1 mln zł i w stosunku do poprzedniego roku wzrosła o 308 tys. zł tj. o 4%. Wynika to głównie z wyższej wartości kosztów odsetkowych od sektora niefinansowego. W strukturze kosztów zwraca również dynamiczny wzrost kosztów tworzenia rezerw celowych. Ich wartość w porównaniu do 2015 roku była wyższa o blisko 1,9 mln zł, tj. o 89,5%.

WYNIK FINANSOWY

Łączna wartość przychodów osiągniętych przez Bank w 2016 roku wyniosła 55.953 tys. zł, co przy poniesionych kosztach w wysokości 51.106 tys. zł pozwoliło na wypracowanie zysku brutto na poziomie 4.846 tys. zł. Zysk brutto na koniec 2016 roku był wyższy niż rok wcześniej o 2.605 tys. zł tj. o 116,2%. Po pomniejszeniu o podatek dochodowy, który wyniósł 1.159 tys. zł, wynik finansowy netto Banku ukształtował się na poziomie 3.688 tys. zł i był o 2.048 tys. zł tj. 124,9% wyższy niż rok wcześniej.

Jak wynika z powyższych danych poprawa wyniku finansowego w porównaniu do roku poprzedniego to głównie zasługa wyższego o 2.494 tys. zł wyniku na działalności bankowej (osiągniętego przede wszystkim dzięki wyższemu o 2.336 tys. zł wynikowi odsetkowemu) oraz niższych kosztów działania banku (-2.042 tys. zł). Negatywny wpływ na poziom wyniku miał natomiast głównie gorszy bilans rezerw (1.962 tys. zł).

Skontaktujesz się z nami:

CENTRALA: Bank Spółdzielczy Rzemiosła w Krakowie

ul. Dunajewskiego 7, 31-133 Kraków, tel. 12 421 18 00, fax 12 421 97 92

ODDZIAŁ W KRAKOWIE, ul. Dunajewskiego 7, 31-133 Kraków, tel. 12 421 18 00, fax 12 421 97 92
FILIA nr 1, os. Na Skarpie 35, 31-910 Kraków, , tel. 12 425 75 76, fax 12 425 70 35
FILIA nr 2, ul. Kupa 2, 31-057 Kraków, tel. 12 429 16 69, fax 12 429 19 78
FILIA nr 3, ul. Bronowicka 19, 30-084 Kraków, tel. 12 661 72 20, fax 12 637 21 74
FILIA nr 4, ul. Leśna 2a, 32-080 Zabierzów, tel. 12 285 22 90, tel. 12 285 13 65
FILIA nr 5, ul. Zakopiańska 2c/30, 30-418 Kraków, tel. 12 257 13 30, fax 12 264 17 62
ODDZIAŁ W BOLESŁAWIU, 33-220 Bolesław 175, tel./fax 14 641 50 32, tel. 14 641 50 11
ODDZIAŁ W BRZOSTKU, Rynek 13, 39-230 Brzostek, tel./fax 14 683 04 03, tel. 14 683 03 04
POK O/BRZOSTEK, 39-231 Siedliska Bogusz 255, tel./fax 14 682 16 82
ODDZIAŁ W CZARNEJ, ul. Dworcowa 6, 39-215 Czarna, tel./fax 14 676 14 39, tel. 14 676 10 15
POK O/CZARNA, 39-216 Stara Jarzábka, Róża 186 A, tel. 14 683 99 80
ODDZIAŁ W CZCHOWIE, ul. Krakowska 10, 32-860 Czchów, tel./fax 14 663 60 66, tel. 14 663 61 09
POK O/CZCHÓW, Rynek 3, 32-860 Czchów, tel. 14 663 60 17
POK O/CZCHÓW, 32-854 Porábka Uszewska 285, tel. 14 665 16 20
POK O/CZCHÓW, 32-863 Tymowa 336, tel./fax 14 663 60 61
ODDZIAŁ W GROMNIKU, ul. Krynicka 18, 33-180 Gromnik, tel./fax 14 651 42 23
ODDZIAŁ W IWKOWEJ, 32-861 Iwkowa 546, tel. 14 684 43 04, fax 14 684 41 20
ODDZIAŁ W JERZMANOWICACH, ul. Centralna 95, 32-048 Jerzmanowice, tel. 12 389 50 15, fax 12 389 50 66
POK O/JERZMANOWICE, 32-049 Przeginia 116, tel./fax 12 389 80 30
POK O/JERZMANOWICE, Raclawice 30, 32-049 Przeginia, tel./fax 12 282 94 33
ODDZIAŁ W JODŁOWNIKU, Pl. III Rzeczpospolitej 198, 34-620 Jodłownik , tel./fax 18 332 10 71
FILIA W TYMBARKU, ul. Armii Krajowej 215, 34-650 Tymbark, tel./fax 18 334 01 24, tel. 18 332 50 11
POK O/JODŁOWNIK, 34-642 Dobra 416, tel. 18 333 02 45, fax 18 333 02 46
POK O/JODŁOWNIK, 34-615 Słopnice 911, tel./fax 18 334 04 01
POK O/JODŁOWNIK, 34-623 Szczyrzyc, tel. 18 334 05 00, fax 18 332 04 10
POK O/JODŁOWNIK, Rynek 46, 34-650 Tymbark, tel. 18 332 52 33, fax 18 332 52 34
ODDZIAŁ W KOCMYRZOWIE, 32-010 Luborzycza 184, tel./fax 12 387 00 80
ODDZIAŁ W MICHAŁOWICACH, ul. Krakowska 227, 32-091 Michałowice, tel./fax 12 388 56 60
POK O/MICHAŁOWICE, Plac Józefa Piłsudskiego 1, 32-091 Michałowice, tel. 12 388 50 36
ODDZIAŁ W NOWYM WIŚNICZU, Rynek 23, 32-720 Nowy Wiśnicz, tel. 14 612 83 86, fax 14 610 82 10
FILIA W BOCHNI, ul. Bracka 4a, 32-700 Bochnia, tel. 14 611 70 53, fax 14 611 91 30
POK O/NOWY WIŚNICZ, ul. Kazimierza Wielkiego 26, 32-700 Bochnia, tel. 14 613 59 70, fax 14 613 59 82
POK O/NOWY WIŚNICZ, 32-724 Lipnica Murowana 102, tel. 14 685 20 20, fax 14 685 55 00
ODDZIAŁ W PLEŚNEJ, 33-171 Pleśna 407, tel./fax 14 679 84 20, tel. 14 679 80 64
POK O/PLEŚNA, Rynek 16, 33-170 Tuchów, tel. 14 652 30 02
POK O/PLEŚNA, 33-115 Janowice 128 A, tel./fax 14 679 91 88, tel. 14 679 90 09
ODDZIAŁ W RADŁOWIE, Pl. Kościuszki 3/1, 33-130 Radłów, tel./fax 14 678 20 11, tel. 14 678 28 44
ODDZIAŁ W RYGLICACH, ul. Ks. Jakuba Wyrwy 3, 33-160 Ryglice , tel./fax 14 654 12 96, tel. 14 654 01 88
POK O/RYGLICE, 33-162 Lubcza 494/2, tel./fax 14 654 27 08, tel. 14 654 27 88
POK O/RYGLICE, ul. św. Walentego 1, 33-159 Zalasowa, tel./fax 14 654 32 56, tel. 14 654 32 55
ODDZIAŁ W RZEPIENNIKU STRZYŻEWSKIM, 33-163 Rzepiennik Strzyżewski 376, tel./fax 14 653 00 10
POK O/RZEPIENNIK STRZYŻEWSKI, 33-164 Olszyny 554, tel. 14 653 26 52
ODDZIAŁ W SUŁKOWICACH, ul. 11 Listopada 29, 32-440 Sułkowice, tel./fax 12 373 09 62, tel. 12 273 20 24
ODDZIAŁ W TARNOWIE, ul. Kaczkowskiego 7, 33-100 Tarnów, tel./fax 14 622 43 90, tel. 14 622 43 91
POK O/TARNÓW, 33-156 Skrzyszów 335 A, tel./fax 14 674 81 53, tel. 14 674 81 52
ODDZIAŁ W TRZCIANIE, 32-733 Trzciana 352, tel./fax 14 613 60 01, tel. 14 613 60 03, 613 69 62
POK O/TRZCIANA, 32-731 Żegocina 149, tel./fax 14 613 20 22
ODDZIAŁ W WADOWICACH GÓRNYCH, 39-308 Wadowice Górne 143B, tel./fax 14 666 96 74
POK O/WADOWICE GÓRNE, Przebendów 25, 39-308 Wadowice Górne, tel. 14 666 10 08, fax 14 666 10 09
ODDZIAŁ W WIETRZYCHOWICACH, 33-270 Wietrzychowice, tel./fax 14 641 80 31, tel. 14 641 85 10
ODDZIAŁ W WOJNICZU, ul. Nowa 5, 32-830 Wojnicz, tel. 14 679 00 11, 679 09 71
POK O/WOJNICZ, Rynek 2, 32-830 Wojnicz, tel./fax 14 678 90 28
ODDZIAŁ W ZAKLICZYNIE, Rynek 4, 32-840 Zakliczyn, tel./fax 14 665 36 97, tel. 14 665 34 19
ODDZIAŁ W ŻABNIE, ul. Kilińskiego 6, 33-240 Żabno, tel. 14 645 61 90, fax 14 645 67 28
POK O/ŻABNO, 33-131 Łęg Tarnowski, Partyń 5, tel. 14 645 11 27
POK O/ŻABNO, Galeria Żabno, ul. Tarnowska 121, 33-240 Żabno, tel. 14 657 50 03

www.bsr.krakow.pl



Sprawozdanie finansowe

Wprowadzenie do sprawozdania finansowego za 2016 rok		14
Bilans		16
Rachunek zysków i strat		18
Pozycje pozabilansowe		18
Rachunek przepływów pieniężnych		19
Zestawienie zmian w kapitale własnym		20
Opinia niezależnego biegłego rewidenta		22



Bank Spółdzielczy Rzemiosła w Krakowie
ul. Dunajewskiego 7, 31-133 Kraków
Kod bankowy: 85890006
NIP: 675-000-60-62

WPROWADZENIE

DO SPRAWOZDANIA FINANSOWEGO ZA 2016 ROK BANKU SPÓŁDZIELCZEGO RZEMIOSŁA W KRAKOWIE z siedzibą w Krakowie przy ul. Dunajewskiego 7

1. Bank Spółdzielczy Rzemiosła w Krakowie jest zarejestrowany w Rejestrze Przedsiębiorców Krajowego Rejestru Sądowego w Sądzie Rejonowym w Krakowie pod numerem KRS 0000096040. Zakres działalności wynikający z udzielonych zezwoleń KNF obejmuje:
 - przyjmowanie wkładów pieniężnych płatnych na żądanie lub z nadejściem oznaczonego terminu oraz prowadzenie rachunków tych wkładów oraz innych rachunków bankowych,
 - udzielanie kredytów i pożyczek pieniężnych, w tym konsumenckich w rozumieniu przepisów odrębnej ustawy,
 - udzielenie i potwierdzenie poręczeń i gwarancji bankowych,
 - operacje czekowe i wekslowe,
 - wydawanie kart płatniczych oraz wykonywanie operacji przy ich użyciu,
 - nabywanie i zbywanie wierzytelności pieniężnych,
 - przechowywanie przedmiotów i papierów wartościowych oraz udostępnianie skrytek,
 - prowadzenie skupu i sprzedaży wartości dewizowych,
 - pośrednictwo w dokonywaniu przekazów pieniężnych oraz rozliczeń w obrocie dewizowym,
 - świadczenie usług finansowych w zakresie działalności:
 - akwizycyjnej na rzecz otwartych funduszy emerytalnych,
 - pośrednictwa przy zawieraniu umów ubezpieczeniowych,
 - pośrednictwa w zbywaniu i odkupywaniu jednostek uczestnictwa funduszy inwestycyjnych,
 - pośrednictwo w zawieraniu umów w zakresie świadczenia usług certyfikacyjnych.
2. Sprawozdanie finansowe obejmuje okres od dnia 01-01-2016 r. do 31-12-2016 r.
3. Sprawozdanie finansowe zawiera dane łączne tj. obejmuje Centralę Banku oraz Oddziały.
4. Sprawozdanie sporządzone zostało przy założeniu kontynuowania działalności przez Bank w dającej się przewidzieć przyszłości. Nie są znane okoliczności wskazujące na zagrożenie kontynuowania przez Bank swojej działalności. Należy zaznaczyć, iż Zebranie Przedstawicieli Banku Spółdzielczego Rzemiosła w Krakowie podjęło Uchwałę nr 8/2016 z dnia 23 marca 2016 r. zobowiązującą Zarząd Banku do pojęcia działań zmierzających do uzyskania przez bank statusu banku samodzielnego, tzn. działającego poza strukturami zrzeszenia.
5. W okresie sprawozdawczym Bank Spółdzielczy Rzemiosła w Krakowie nie przyłączył żadnych innych spółdzielczych podmiotów bankowych.
6. Przyjęte w Banku zasady rachunkowości przy sporządzeniu sprawozdania finansowego na dzień 31.12.2016 r. są zgodne z ustawą z dnia 29.09.1994 r. o rachunkowości oraz Rozporządzeniem Ministra Finansów z dnia 01.10.2010 r. w sprawie szczególnych zasad rachunkowości banków. Bilans, rachunek zysków i strat, zestawienie zmian w kapitale własnym oraz rachunek przepływów pieniężnych obejmują zakres informacji określony w załączniku nr 2 do ustawy o rachunkowości. Rachunek przepływów pieniężnych sporządzony został metodą pośrednią. W szczególności podaje się co następuje:
 - w Banku nie występowały aktywa lub zobowiązania finansowe, które należałoby nie później niż na dzień bilansowy wycenić w wartości godziwej wiarygodnie ustalonej,
 - w zakresie spisywania ze stanu różnych należności, ale przede wszystkim kredytowych w Banku stosowano powszechnie obowiązujące zasady, w ramach których należności kredytowe podlegają spisaniu ze stanu przed terminem ich przedawnienia po wyczerpaniu wszelkich możliwych instrumentów w ich odzyskaniu oraz w sytuacji, w której również rokowania co do odzyskania kredytu w przyszłości są negatywne,

- środki trwałe oraz wartości niematerialne i prawne w Banku wycenia się wg ceny nabycia po uwzględnieniu wycen z aktualizacji dokonanych wyłącznie w oparciu o rozporządzenia Ministra Finansów pomniejszonych o odpisy amortyzacyjno - umorzeniowe. Nie dokonywano pomniejszeń wartości z tytułu trwałej utraty wartości środków trwałych. Odpisy amortyzacyjne od środków trwałych oraz wartości niematerialnych i prawnych dokonywane są na podstawie rocznych planów amortyzacji zawierających stawki i kwoty rocznych odpisów. Amortyzacja jest dokonywana metodą liniową z uwzględnieniem okresu ekonomicznej użyteczności środka trwałego generalnie przy zastosowaniu zasad i stawek określonych w ustawie o podatku dochodowym od osób prawnych gdy wartość jednostkowa przekazywanego do eksploatacji środka trwałego przekracza 3.500,-zł. Środki trwałe o wartości jednostkowej do 3.500,-zł są amortyzowane jednorazowo w miesiącu przekazania ich do użytkowania. Środki trwałe w budowie (wycenione w wysokości ogółu kosztów pozostających w bezpośrednim związku z ich nabyciem lub wytworzeniem) i grunty w Banku nie są amortyzowane,
- akcje i udziały w innych jednostkach wyceniono w cenie nabycia,
- na dzień bilansowy w banku tworzone są rezerwy na odprawy emerytalne na okres 5 lat przed przewidywanym przejściem pracownika na emeryturę w wysokości miesięcznie 1/60 kwoty jaka zgodnie z zasadami określonymi w regulaminie wynagradzania będzie przysługiwała określonemu pracownikowi.

7. W okresie obrotowym nie dokonywano w Banku zmian zasad rachunkowości.

8. W stosunku do roku 2015 nastąpiła zmiana sposobu prezentacji należnych wpłat na kapitał (fundusz) podstawowy w bilansie banku wynikająca ze zmiany załącznika nr 2 do ustawy o rachunkowości. Dotychczas należne wpłaty na kapitał (fundusz) podstawowy były prezentowane ze znakiem minus w kapitałach własnych banku po stronie pasywów. W wyniku zmiany ww. pozycja została przesunięta do aktywów co skutkuje zwiększeniem sumy bilansowej banku o 1.262.702,67 zł. Powyższa zmiana ma również odzwierciedlenie w sprawozdaniu zmian w kapitale własnym. Dla porównywalności danych zawartych ww. sprawozdaniach nastąpiła również zmiana prezentacji bilansu otwarcia oraz stanu początkowego kapitału własnego na rok 2016.

9. W sprawozdaniu za okres sprawozdawczy nie dokonywano żadnych korekt z tytułu błędów podstawowych z lat poprzednich.

10. Po dniu bilansowym w Banku nie wystąpiły żadne zdarzenia, które wymagałyby ujęcia w sprawozdaniu finansowym.

11. W sprawozdaniu finansowym nie ujęto żadnych znaczących zdarzeń dotyczących lat ubiegłych.

12. W okresie obrotowym nie wystąpiły znaczące zdarzenia mające wpływ na istotną zmianę struktury pozycji bilansowych oraz wyniku finansowego.

13. Wynagrodzenie zrealizowane wobec podmiotu audytorskiego figurującego na liście KIBR pod numerem 3255 za obowiązkowe badanie rocznego sprawozdania finansowego za poprzedni rok obrotowy 2015 wyniosło brutto 36.900,-zł. Wyżej wymieniony podmiot poza badaniem rocznego sprawozdania finansowego za 2015 rok nie świadczył na rzecz BSR w Krakowie żadnych innych usług.

14. Wielkości zaprezentowane w sprawozdaniu finansowym za rok obrotowy 2016 są w pełni porównywalne z wielkościami zawartymi w rocznym sprawozdaniu finansowym za rok 2015.

Kraków, dnia 23.01.2017 r.

BIEGLY REWIDENT
Nr 1849
mgr Brunon Ceglarek

Gł. Księgowy
Banku Spółdzielczego Rzemiosła
w Krakowie
mgr Paulina Haberka

V-ce PREZES ZARZĄDU
Banku Spółdzielczego Rzemiosła
w Krakowie
mgr inż. Paweł Andrzejewski

WICEPREZES ZARZĄDU
Banku Spółdzielczego Rzemiosła
w Krakowie
Bożena Ślusarczyk

PREZES ZARZĄDU
Banku Spółdzielczego Rzemiosła
w Krakowie
mgr Helena Piasecka

WICEPREZES ZARZĄDU
Banku Spółdzielczego Rzemiosła
w Krakowie
mgr Ryszard Wabik

BILANS NA DZIEŃ 31.12.2016 r.

Lp.	AKTYWA	ROK POPRZEDNI	ROK BIEŻĄCY
I.	Kasa, operacje z Bankiem Centralnym	22 675 063,55	23 962 582,65
	1. W rachunku bieżącym	22 675 063,55	23 962 582,65
	2. Rezerwa obowiązkowa		
	3. Inne środki		
II.	Dłużne papiery wartościowe uprawnione do redyskontowania w Banku Centralnym		
III.	Należności od sektora finansowego	249 606 032,50	173 318 167,12
	1. W rachunku bieżącym	221 288 452,01	167 202 835,50
	2. Terminowe	28 317 580,49	6 115 331,62
IV.	Należności od sektora niefinansowego	453 665 356,14	510 911 095,25
	1. W rachunku bieżącym	93 586 046,23	97 214 668,65
	2. Terminowe	360 079 309,91	413 696 426,60
V.	Należności od sektora budżetowego	153 878 599,84	141 656 627,67
	1. W rachunku bieżącym	28 513,48	25 179,54
	2. Terminowe	153 850 086,36	141 631 448,13
VI.	Należności z tyt.zakupionych papierów wartościowych z otrzymanym przyrzeczeniem odkupu		
VII.	Dłużne papiery wartościowe	309 468 504,52	502 707 863,21
	1. Banków	186 608 711,81	371 938 744,00
	2. Budżetu Państwa i budżetów terenowych	122 859 792,71	130 769 119,21
	3. Pozostałe		
VIII.	Udziały lub akcje w jednostkach zależnych	0,00	0,00
	1. W instytucjach finansowych		
	2. W pozostałych jednostkach		
IX.	Udziały lub akcje w jednostkach współzależnych	0,00	0,00
	1. W instytucjach finansowych		
	2. W pozostałych jednostkach		
X.	Udziały lub akcje w jednostkach stowarzyszonych	0,00	0,00
	1. W instytucjach finansowych		
	2. W pozostałych jednostkach		
XI.	Udziały lub akcje w innych jednostkach	6 806 937,90	6 806 937,90
	1. W instytucjach finansowych	6 275 087,90	6 275 087,90
	2. W pozostałych jednostkach	531 850,00	531 850,00
XII.	Pozostałe papiery wartościowe i inne aktywa finansowe		
XIII.	Wartości niematerialne i prawne, w tym:	394 513,05	298 119,61
	- wartość firmy		
XIV.	Rzeczowe aktywa trwałe	30 559 094,74	33 066 198,31
XV.	Inne aktywa	3 241 763,87	2 774 273,12
	1. Przejęte aktywa - do zbycia		
	2. Pozostałe	3 241 763,87	2 774 273,12
XVI.	Rozliczenia międzyokresowe	3 338 473,11	4 072 346,02
	1. Aktywa z tytułu odroczonego podatku dochodowego	3 138 960,00	3 879 627,00
	2. Pozostałe rozliczenia międzyokresowe	199 513,11	192 719,02
XVII.	Należne wpłaty na kapitał (fundusz) podstawowy	1 262 702,67	400 063,66
XVIII.	Akcje własne		
AKTYWA RAZEM		1 234 897 041,89	1 399 974 274,52

BILANS NA DZIEŃ 31.12.2016 r.

Lp.	PASYWA	ROK POPRZEDNI	ROK BIEŻĄCY
I.	Zobowiązania wobec Banku Centralnego		
II.	Zobowiązania wobec sektora finansowego	53 590,02	30 440,97
	1. W rachunku bieżącym	53 590,02	30 440,97
	2. Terminowe		
III.	Zobowiązania wobec sektora niefinansowego	1 074 116 790,55	1 222 796 156,14
	1. Rachunki oszczędnościowe, w tym:	626 407 375,34	691 255 278,62
	a) bieżące	228 800 843,55	281 531 033,66
	b) terminowe	397 606 531,79	409 724 244,96
	2. Pozostałe, w tym:	447 709 415,21	531 540 877,52
	a) bieżące	304 807 116,20	355 428 804,92
	b) terminowe	142 902 299,01	176 112 072,60
IV.	Zobowiązania wobec sektora budżetowego	62 096 540,83	69 852 915,93
	1. Bieżące	60 970 314,74	68 622 330,88
	2. Terminowe	1 126 226,09	1 230 585,05
V.	Zobowiązania z tytułu sprzedanych papierów wartościowych z udzielonym przyrzeczeniem odkupu		
VI.	Zobowiązania z tytułu emisji dłużnych papierów wartościowych		
VII.	Inne zobowiązania z tytułu instrumentów finansowych		
VIII.	Fundusze specjalne i inne zobowiązania	3 302 297,42	10 045 285,70
IX.	Koszty i przychody rozliczane w czasie oraz zastrzeżone	7 525 499,18	6 918 354,59
	1. Rozliczenia międzyokresowe kosztów	45 806,02	192 601,13
	2. Ujemna wartość firmy		
	3. Pozostałe przychody przyszłych okresów oraz zastrzeżone	7 479 693,16	6 725 753,46
X.	Rezerwy	1 820 790,90	1 758 896,70
	1. Rezerwa z tytułu odroczonego podatku dochodowego	449 189,00	410 887,00
	2. Pozostałe rezerwy	1 371 601,90	1 348 009,70
XI.	Zobowiązania podporządkowane		
XII.	Kapitał (fundusz) podstawowy	2 987 280,00	1 984 080,00
XIII.	Kapitał (fundusz) zapasowy	76 049 575,70	77 595 659,77
XIV.	Kapitał (fundusz) z aktualizacji wyceny	4 217 335,00	4 217 335,00
XV.	Pozostałe kapitały (fundusze) rezerwowe	1 087 316,00	1 087 316,00
	1. Fundusz ogólnego ryzyka bankowego	1 077 672,88	1 077 672,88
	2. Pozostałe	9 643,12	9 643,12
XVI.	Zysk (strata) z lat ubiegłych		
XVII.	Zysk (strata) netto	1 640 026,29	3 687 833,72
XVIII.	Odpisy z zysku netto w ciągu roku obrotowego (wielkość ujemna)		

PASYWA RAZEM

1 234 897 041,89

1 399 974 274,52

WSPÓŁCZYNNIK WYPŁACALNOŚCI

13,39%

13,30%



RACHUNEK ZYSKÓW I STRAT ZA OKRES 01.01.2016 r. - 31.12.2016 r.

Lp.		ROK POPRZEDNI	ROK BIEŻĄCY
I.	Przychody z tytułu odsetek	37 347 752,38	39 993 008,34
	1. Od sektora finansowego	2 532 998,46	1 547 325,94
	2. Od sektora niefinansowego	22 714 840,44	25 253 808,30
	3. Od sektora budżetowego	4 932 549,75	4 418 944,20
	4. Z papierów wartościowych o stałej kwocie dochodu	7 167 363,73	8 772 929,90
II.	Koszty odsetek	7 764 182,20	8 073 146,06
	1. Od sektora finansowego		
	2. Od sektora niefinansowego	7 497 153,79	7 766 240,57
	3. Od sektora budżetowego	267 028,41	306 905,49
III.	Wynik z tytułu odsetek (I - II)	29 583 570,18	31 919 862,28
IV.	Przychody z tytułu prowizji	13 133 686,43	13 236 855,67
V.	Koszty z tytułu prowizji	2 159 943,23	2 047 945,73
VI.	Wynik z tytułu prowizji (IV - V)	10 973 743,20	11 188 909,94
VII.	Przychody z udziałów lub akcji, pozostałych papierów wartościowych i innych instrumentów finansowych, o zmiennej kwocie dochodu	43 971,00	35 125,00
	1. Od jednostek zależnych		
	2. Od jednostek współzależnych		
	3. Od jednostek stowarzyszonych		
	4. Od pozostałych jednostek	43 971,00	35 125,00
VIII.	Wynik operacji finansowych	-436 670,83	-481 432,22
	1. Papierami wartościowymi i innymi instrumentami finansowymi	-433 947,74	-466 911,35
	2. Pozostałych	-2 723,09	-14 520,87
IX.	Wynik z pozycji wymiany	680 177,70	676 455,17
X.	Wynik działalności bankowej	40 844 791,25	43 338 920,17
XI.	Pozostałe przychody operacyjne	697 598,72	642 451,16
XII.	Pozostałe koszty operacyjne	215 315,16	214 941,71
XIII.	Koszty działania banku	35 795 555,64	33 753 389,79
	1. Wynagrodzenia	20 910 878,09	20 561 779,27
	2. Ubezpieczenia i inne świadczenia	4 533 100,07	4 485 382,68
	3. Inne	10 351 577,48	8 706 227,84
XIV.	Amortyzacja środków trwałych oraz wartości niematerialnych i prawnych	2 639 862,16	2 554 119,29
XV.	Odpisy na rezerwy i aktualizacja wartości	2 086 596,17	3 953 375,64
	1. Odpisy na rezerwy celowe i na ogólne ryzyko bankowe	2 086 596,17	3 953 375,64
	2. Aktualizacja wartości aktywów finansowych		
XVI.	Rozwiązanie rezerw i aktualizacja wartości	1 436 515,45	1 340 832,82
	1. Rozwiązanie rezerw celowych i rezerw na ogólne ryzyko bankowe	1 436 515,45	1 340 832,82
	2. Aktualizacja wartości aktywów finansowych		
XVII.	Różnica wartości rezerw i aktualizacji (XV - XVI)	650 080,72	2 612 542,82
XVIII.	Wynik działalności operacyjnej	2 241 576,29	4 846 377,72
XIX.	Wynik operacji nadzwyczajnych	0,00	0,00
	1. Zyski nadzwyczajne		
	2. Straty nadzwyczajne		
XX.	Zysk (strata) brutto	2 241 576,29	4 846 377,72
XXI.	Podatek dochodowy	601 550,00	1 158 544,00
XXII.	Pozostałe obowiązkowe zmniejszenie zysku (zwiększenie straty)		
XXIII.	Zysk (strata) netto	1 640 026,29	3 687 833,72

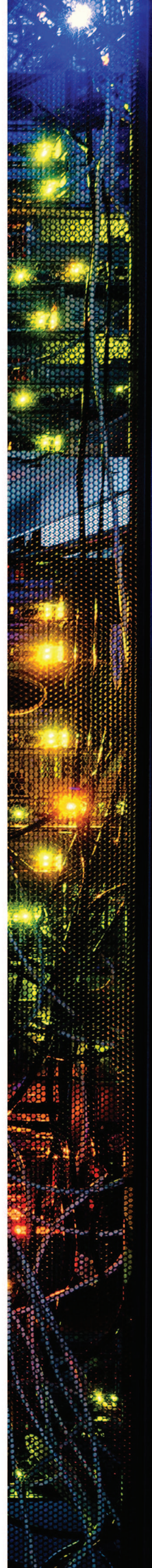
POZYCJE POZABILANSOWE NA DZIEŃ 31.12.2016 r.

Lp.		ROK POPRZEDNI	ROK BIEŻĄCY
I.	Zobowiązania warunkowe udzielone i otrzymane	147 867 443,88	136 693 296,32
	1. Zobowiązania udzielone:	147 867 443,88	116 693 296,32
	a) finansowe	141 203 230,70	110 271 625,70
	b) gwarancyjne	6 664 213,18	6 421 670,62
	2. Zobowiązania otrzymane	0,00	20 000 000,00
	a) finansowe		20 000 000,00
	b) gwarancyjne		
II.	Zobowiązania związane z realizacją operacji kupna/sprzedaży		
III.	Pozostałe		

RACHUNEK PRZEPŁYWÓW PIENIĘŻNYCH

METODA POŚREDNIA ZA OKRES 01.01.2016 r. - 31.12.2016 r.

Lp.	WYSZCZEGÓLNIENIE	wielkość w zł za okres	
		2015	2016
A	Przepływy środków pieniężnych z działalności operacyjnej		
I.	Zysk (strata) netto	1 640 026,29	3 687 833,72
II.	Korekty razem	129 941 546,12	-51 170 725,19
1	Amortyzacja	2 639 862,16	2 554 119,29
2	Zyski (straty) z tytułu różnic kursowych		
3	Odsetki i udziały w zyskach (dywidenda)		
4	Zysk (strata) z działalności inwestycyjnej	-36 301,14	3 365,45
5	Zmiana stanu rezerw	147 150,90	-61 894,20
6	Zmiana stanu dłużnych papierów wartościowych	-56 148 016,47	-193 239 358,69
7	Zmiana stanu należności od sektora finansowego	136 731 640,56	22 202 248,87
8	Zmiana stanu należności od sektora niefinansowego i sektora budżetowego	-50 029 271,10	-45 023 766,94
9	Zmiana stanu należności z tytułu zakupionych papierów wartościowych z otrzymanym przyrzeczeniem odkupu		
10	Zmiana stanu udziałów lub akcji, pozostałych papierów wartościowych i innych aktywów finansowych (handlowych)		
11	Zmiana stanu zobowiązań wobec sektora finansowego	12 327,79	-23 149,05
12	Zmiana stanu zobowiązań wobec sektora niefinansowego i sektora budżetowego	96 057 986,71	156 435 740,69
13	Zmiana stanu zobowiązań z tytułu sprzedanych papierów wartościowych z udzielonym przyrzeczeniem odkupu		
14	Zmiana stanu zobowiązań z tytułu papierów wartościowych		
15	Zmiana stanu innych zobowiązań	-20 321,86	6 855 496,14
16	Zmiana stanu rozliczeń międzyokresowych	-182 633,73	-587 077,80
17	Zmiana stanu przychodów przyszłych okresów i zastrzeżonych	-169 530,41	-753 939,70
18	Inne korekty	938 652,71	467 490,75
III.	Przepływy pieniężne netto z działalności operacyjnej (I+II)	131 581 572,41	-47 482 891,47
B	Przepływy środków pieniężnych z działalności inwestycyjnej		
I.	Wpływy	51 867,00	510,00
1	Zbycie udziałów lub akcji w jednostkach zależnych		
2	Zbycie udziałów lub akcji w jednostkach współzależnych		
3	Zbycie udziałów lub akcji w jednostkach stowarzyszonych		
4	Zbycie udziałów lub akcji w innych jednostkach, pozostałych papierów wartościowych i innych aktywów finansowych (lokacyjnych)		
5	Zbycie wartości niematerialnych i prawnych oraz rzeczowych aktywów trwałych	51 867,00	510,00
6	Inne wpływy inwestycyjne		
II.	Wydatki	-2 898 201,86	-4 968 704,86
1	Nabycie udziałów lub akcji w jednostkach zależnych		
2	Nabycie udziałów lub akcji w jednostkach współzależnych		
3	Nabycie udziałów lub akcji w jednostkach stowarzyszonych		
4	Nabycie udziałów lub akcji w innych jednostkach, pozostałych papierów wartościowych i innych aktywów finansowych (lokacyjnych)		
5	Nabycie wartości niematerialnych i prawnych oraz rzeczowych aktywów trwałych	-2 898 201,86	-4 968 704,86
6	Inne wydatki inwestycyjne		
III.	Przepływy pieniężne netto z działalności inwestycyjnej (I+II)	-2 846 334,86	-4 968 194,86
C	Przepływy środków pieniężnych z działalności finansowej		
I.	Wpływy	584 384,84	135 434,38
1	Zaciągnięcie długoterminowych kredytów od innych banków		
2	Zaciągnięcie długoterminowych pożyczek od innych niż banki instytucji finansowych		
3	Emisja dłużnych papierów wartościowych dla innych instytucji finansowych		



RACHUNEK PRZEPŁYWÓW PIENIĘŻNYCH

METODA POŚREDNIA ZA OKRES 01.01.2016 r. - 31.12.2016 r.

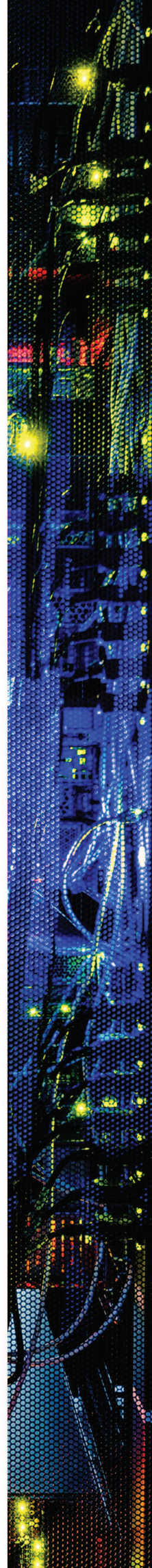
Lp.	WYSZCZEGÓLNIENIE	wielkość w zł za okres	
		2015	2016
4	Zwiększenie stanu zobowiązań podporządkowanych		
5	Wpływy netto z emisji akcji i dopłat do kapitału	584 384,84	135 434,38
6	Inne wpływy finansowe		
II.	Wydatki	-221 110,32	-482 445,46
1	Splaty długoterminowych kredytów na rzecz innych banków		
2	Splaty długoterminowych pożyczek na rzecz innych niż banki instytucji finansowych		
3	Wykup dłużnych papierów wartościowych od innych instytucji finansowych		
4	Z tytułu innych zobowiązań finansowych		
5	Płatności zobowiązań z tytułu umów leasingu finansowego		
6	Zmniejszenie stanu zobowiązań podporządkowanych		
7	Dywidendy i inne wypłaty na rzecz właścicieli	-191 110,32	-442 445,46
8	Inne, niż wypłaty na rzecz właścicieli, wydatki z tytułu podziału zysku	-30 000,00	-40 000,00
9	Nabycie akcji własnych		
10	Inne wydatki finansowe		
III.	Przepływy pieniężne netto z działalności finansowej (I+II)	363 274,52	-347 011,08
D	Przepływy pieniężne netto razem (AIII+/-BIII+/-CIII)	129 098 512,07	-52 798 097,41
E	Bilansowa zmiana stanu środków pieniężnych, w tym:	129 098 512,07	-52 798 097,41
	- zmiana stanu środków pieniężnych z tytułu różnic kursowych		
F	Środki pieniężne na początek okresu	114 865 003,49	243 963 515,56
G	Środki pieniężne na koniec okresu (F+/-D), w tym	243 963 515,56	191 165 418,15
	- o ograniczonej możliwości dysponowania		

ZESTAWIENIE ZMIAN W KAPITALE WŁASNYM

ZA OKRES 01.01.2016 r. - 31.12.2016 r.

Lp.	WYSZCZEGÓLNIENIE	ROK POPRZEDNI	ROK BIEŻĄCY
I.	Kapitał własny na początek okresu (BO)	83 294 560,89	85 981 532,99
	- z korekty błędów podstawowych	0,00	0,00
II.	Kapitał własny na początek okresu (BO), po korektach	83 294 560,89	85 981 532,99
1.	Kapitał (fundusz) podstawowy na początek okresu	1 833 680,00	2 987 280,00
1.1.	Zmiany kapitału (funduszu) podstawowego	1 153 600,00	-1 003 200,00
a)	zwiększenia z tytułu:		
	- zmiana jednostki udziałowej	3 821 200,00	83 280,00
	- emisja akcji	3 667 360,00	
	- wpłaty nowych udziałów	86 400,00	53 520,00
	- dopłaty do istniejących udziałów	67 440,00	29 760,00
b)	zmniejszenia z tytułu:		
	- umorzenie akcji	2 667 600,00	1 086 480,00
	- udziały wypowiedziane	2 667 600,00	1 086 480,00
1.2.	Kapitał (fundusz) podstawowy na koniec okresu	2 987 280,00	1 984 080,00
2.	Kapitał (fundusz) zapasowy na początek okresu	73 084 576,29	76 049 575,70
2.1.	Zmiany kapitału (funduszu) zapasowego	2 964 999,41	1 546 084,07
a)	zwiększenia z tytułu:		
	- emisji akcji powyżej wartości nominalnej	2 964 999,41	1 546 084,07
	- podział zysku (ustawowo)		
	- podział zysku (ponad wymaganą ustawowo minimalną wartość)	2 963 699,41	1 545 484,07
	- zbycia lub likwidacji środków trwałych		
	- wpisowe z tytułu wpłat nowych udziałów	1 300,00	600,00
b)	zmniejszenia z tytułu:		
	- pokrycia straty	0,00	0,00
	- zbycie lub likwidacja środka trwałego (wartość przeszacowania umorzenia)		

Lp.	WYSZCZEGÓLNIENIE	ROK POPRZEDNI	ROK BIEŻĄCY
2.2.	Kapitał (fundusz) zapasowy na koniec okresu	76 049 575,70	77 595 659,77
3.	Kapitał (fundusz) z aktualizacji wyceny na początek okresu	4 217 335,00	4 217 335,00
3.1.	Zmiany kapitału (funduszu) z aktualizacji wyceny	0,00	0,00
a)	zwiększenie z tytułu:	0,00	0,00
	- wprowadzenie do ewidencji prawa wieczystego użytkowania gruntu		
	- wycena gruntu		
	- zbycie lub likwidacja środka trwałego (wartość przeszacowania umorzenia)		
b)	zmniejszenie z tytułu:	0,00	0,00
	- zbycia lub likwidacji środków trwałych		
3.2.	Kapitał (fundusz) z aktualizacji wyceny na koniec okresu	4 217 335,00	4 217 335,00
4.	Fundusz ogólnego ryzyka bankowego na początek okresu	1 077 672,88	1 077 672,88
4.1.	Zmiany funduszu ogólnego ryzyka bankowego	0,00	0,00
a)	zwiększenia z tytułu:	0,00	0,00
	- odpis z zysku		
b)	zmniejszenia z tytułu:	0,00	0,00
4.2.	Fundusz ogólnego ryzyka bankowego na koniec okresu	1 077 672,88	1 077 672,88
5.	Pozostałe kapitały (fundusze) rezerwowe na początek okresu	9 643,12	9 643,12
5.1.	Zmiany pozostałych kapitałów (funduszy) rezerwowych	0,00	0,00
a)	zwiększenia z tytułu:	0,00	0,00
	-		
b)	zmniejszenia z tytułu:	0,00	0,00
	-		
5.2.	Pozostałe kapitały (fundusze) rezerwowe na koniec okresu	9 643,12	9 643,12
6.	Zysk (strata) z lat ubiegłych na początek okresu	3 071 653,60	1 640 026,29
6.1.	Zysk z lat ubiegłych na początek okresu	3 071 653,60	1 640 026,29
	- z korekty błędów podstawowych		
6.2.	Zysk z lat ubiegłych na początek okresu, po korektach	3 071 653,60	1 640 026,29
6.3.	Zmiana zysku z lat ubiegłych	-3 071 653,60	-1 640 026,29
a)	zwiększenia z tytułu:	0,00	0,00
	- podziału zysku z lat ubiegłych		
	- korekta błędów z lat poprzednich		
b)	zmniejszenie z tytułu:	3 071 653,60	1 640 026,29
	- odpis na fundusz zasobowy	2 963 699,41	1 545 484,07
	- odpis na fundusz do dyspozycji Rady Nadzorczej Banku	30 000,00	40 000,00
	- odpis na ZFŚS		
	- dywidenda	77 954,19	54 542,22
	- odpis na fundusz ogólnego ryzyka		
	- pokrycie straty z lat ubiegłych		
	- korekta błędów z lat poprzednich		
6.4.	Zysk z lat ubiegłych na koniec okresu	0,00	0,00
6.5.	Strata z lat ubiegłych na początek okresu		
	- z korekty błędów podstawowych z tyt. wyceny wg ESP		
6.6.	Strata z lat ubiegłych na początek okresu, po korektach		
6.7.	Zmiana straty z lat ubiegłych		
a)	zwiększenie z tytułu:		
	- przeniesienia straty z lat ubiegłych do pokrycia		
b)	zmniejszenie z tytułu:		
	- pokrycie straty z zysku		
6.8.	Strata z lat ubiegłych na koniec okresu	0,00	0,00
6.9.	Zysk (strata) z lat ubiegłych na koniec okresu	0,00	0,00
7.	Wynik netto	1 640 026,29	3 687 833,72
a)	zysk netto	1 640 026,29	3 687 833,72
b)	strata netto		
c)	odpisy z zysku		
III.	Kapitał własny na koniec okresu (BZ)	85 981 532,99	88 572 224,49
IV.	Kapitał własny po uwzględnieniu proponowanego podziału zysku (pokrycia straty)	85 889 532,99	88 474 224,49



OPINIA NIEZALEŻNEGO BIEGŁEGO REWIDENTA

Dla: Rady Nadzorczej i Zebrania Przedstawicieli
Banku Spółdzielczego Rzemiosła w Krakowie z siedzibą w Krakowie
przy ul. Dunajewskiego 7.

SPRAWOZDANIE Z BADANIA SPRAWOZDANIA FINANSOWEGO

Przeprowadziliśmy badanie sprawozdania finansowego Banku Spółdzielczego Rzemiosła w Krakowie z siedzibą w Krakowie przy ul. Dunajewskiego 7, na które składa się:

- 1. WPROWADZENIE DO SPRAWOZDANIA FINANSOWEGO,**
- 2. BILANS** sporządzony na dzień 2016-12-31, który po stronie aktywów i pasywów wykazuje sumę bilansową **1.399.974.274,52 zł,**
- 3. WSPÓŁCZYNNIK WYPŁACALNOŚCI**
na dzień 2016-12-31 **13,30%,**
- 4. RACHUNEK ZYSKÓW I STRAT** sporządzony za rok obrotowy od 2016-01-01 do 2016-12-31, który zamyka się zyskiem netto w kwocie **3.687.833,72 zł,**
- 5. POZYCJE POZABILANSOWE** sporządzone na dzień 2016-12-31, które wykazują sumę **136.693.296,32 zł,**
- 6. ZESTAWIENIE ZMIAN W KAPITALE WŁASNYM** sporządzone za rok obrotowy od 2016-01-01 do 2016-12-31 wykazujące wzrost kapitału własnego o kwotę **2.590.691,50 zł,**
- 7. RACHUNEK PRZEŁYWÓW PIENIĘŻNYCH** wykazujący obniżenie stanu środków pieniężnych netto w ciągu roku obrotowego od 2016-01-01 do 2016-12-31 o kwotę **52.798.097,41 zł,**
- 8. DODATKOWE INFORMACJE I OBJAŚNIENIA.**

Odpowiedzialność Zarządu Banku i osób sprawujących nadzór za sprawozdanie finansowe

Zarząd Banku jest odpowiedzialny za sporządzenie, na podstawie prawidłowo prowadzonych ksiąg rachunkowych, sprawozdania finansowego i za jego rzetelną prezentację zgodnie z ustawą z dnia 29 września 1994r. o rachunkowości (Dz.U. z 2016r., poz.1047 z późniejszymi zmianami), zwanej dalej "ustawą o rachunkowości", wydanymi na jej podstawie przepisami wykonawczymi oraz innymi obowiązującymi przepisami prawa. Zarząd Banku jest również odpowiedzialny za kontrolę wewnętrzną, którą uznaje za niezbędną dla sporządzenia sprawozdania finansowego niezawierającego istotnego zniekształcenia spowodowanego oszustwem lub błędem.

Zgodnie z ustawą o rachunkowości Zarząd Banku oraz członkowie Rady Nadzorczej Banku są zobowiązani do zapewnienia, aby sprawozdanie finansowe spełniało wymagania przewidziane w ustawie o rachunkowości.

Odpowiedzialność biegłego rewidenta

Jesteśmy odpowiedzialni za wyrażenie opinii o tym sprawozdaniu finansowym na podstawie przeprowadzonego przez nas badania.

Badanie przeprowadziliśmy stosownie do postanowień rozdziału 7 ustawy o rachunkowości oraz zgodnie z Krajowymi Standardami Rewizji Finansowej w brzmieniu Międzynarodowych Standardów Badania przyjętymi uchwałą nr 2783/52/2015 Krajowej Rady Biegłych Rewidentów z dnia 10 lutego 2015 r. z późn. zm. Standardy te wymagają przestrzegania wymogów etycznych oraz zaplanowania i przeprowadzenia badania w taki sposób, aby uzyskać wystarczającą pewność, że sprawozdanie finansowe nie zawiera istotnego zniekształcenia.

Badanie polegało na przeprowadzeniu procedur służących uzyskaniu dowodów badania kwot i ujawnień w sprawozdaniu finansowym. Dobór procedur badania zależy od osądu biegłego rewidenta, w tym od oceny ryzyka istotnego zniekształcenia sprawozdania finansowego spowodowanego oszustwem lub błędem. Dokonując oceny tego ryzyka biegły rewident bierze pod uwagę działanie kontroli wewnętrznej, w zakresie dotyczącym sporządzania i rzetelnej prezentacji przez jednostkę sprawozdania finansowego, w celu zaprojektowania odpowiednich w danych okolicznościach procedur badania, nie zaś wyrażenia opinii na temat skuteczności kontroli wewnętrznej jednostki. Badanie obejmuje także ocenę odpowiedniości przyjętych zasad (polityki) rachunkowości,

racjonalności ustalonych przez kierownika jednostki wartości szacunkowych, jak również ocenę ogólnej prezentacji sprawozdania finansowego.

Wyrażamy przekonanie, że uzyskane przez nas dowody badania stanowią wystarczającą i odpowiednią podstawę do wyrażenia przez nas opinii z badania.

Opinia

Naszym zdaniem, załączone sprawozdanie finansowe:

- przekazuje rzetelny i jasny obraz sytuacji majątkowej i finansowej banku na dzień 2016-12-31, oraz jego wynik finansowy za rok obrotowy od 2016-01-01 do 2016-12-31, zgodnie z mającymi zastosowanie przepisami ustawy o rachunkowości i przyjętymi zasadami (polityką) rachunkowości,
- zostało sporządzone na podstawie prawidłowo prowadzonych ksiąg rachunkowych,
- jest zgodne co do formy i treści z obowiązującymi bank przepisami prawa i postanowieniami statutu banku.

SPRAWOZDANIE NA TEMAT INNYCH WYMOGÓW PRAWA I REGULACJI

Opinia na temat sprawozdania z działalności

Nasza opinia z badania sprawozdania finansowego nie obejmuje sprawozdania z działalności.

Za sporządzenie sprawozdania z działalności zgodnie z ustawą o rachunkowości oraz innymi obowiązującymi przepisami prawa jest odpowiedzialny Zarząd Banku. Ponadto Zarząd Banku oraz członkowie Rady Nadzorczej Banku są zobowiązani do zapewnienia, aby sprawozdanie z działalności spełniało wymagania przewidziane w ustawie o rachunkowości.

Naszym obowiązkiem było, w związku z przeprowadzonym badaniem sprawozdania finansowego, zapoznanie się z treścią sprawozdania z działalności i wskazanie czy informacje w nim zawarte uwzględniają postanowienia art. 49 ustawy o rachunkowości i czy są one zgodne z informacjami zawartymi w załączonym sprawozdaniu finansowym. Naszym obowiązkiem było także złożenie oświadczenia, czy w świetle naszej wiedzy o Banku i jego otoczeniu uzyskanej podczas badania sprawozdania finansowego stwierdziliśmy w sprawozdaniu z działalności istotne zniekształcenia. Ponadto zgodnie z wymogami art. 111a ust. 3 ustawy z dnia 29 sierpnia 1997 r. prawo bankowe (Dz. U. z 2016 r., poz. 1988, z późn. zm.), zwanej dalej "prawem bankowym", naszym obowiązkiem było zbadać informacje finansowych określonych w art.111a ust.2 prawa bankowego a zawartych w sprawozdaniu z działalności Banku. Badanie to przeprowadziliśmy zgodnie z zakresem opisanym w paragrafie "Odpowiedzialność biegłego rewidenta" powyżej.

Naszym zdaniem informacje zawarte w sprawozdaniu z działalności uwzględniają postanowienia art. 49 ustawy o rachunkowości i są zgodne z informacjami zawartymi w załączonym sprawozdaniu finansowym. Ponadto, w świetle wiedzy o Banku i jego otoczeniu uzyskanej podczas badania sprawozdania finansowego nie stwierdziliśmy istotnych zniekształceń w sprawozdaniu z działalności. Ponadto sprawozdanie z działalności Banku zawiera informacje finansowe sporządzone zgodnie z wymogami art. 111a ust.1 i 2 prawa bankowego.

Informacja o wypełnieniu innych obowiązków wynikających z przepisów prawa

Zgodnie z wymogami art.69 ust.1 ustawy o rachunkowości bank złożył sprawozdanie finansowe za rok poprzedni we właściwym rejestrze sądowym.

Data opinii: 2017-01-31

BIEGŁY REWIDENT
Nr 9849
mgr Brunon Ceglarek

Działający w imieniu:

»BILANS«
BRK CEGLAREK i PARTNERZY
BIEGLI REWIDENTI
47-400 Racibórz, ul. Morcinka 1
tel./fax 32 419 08 56, 602 610 886
KIBR-3255 NIP 639-19-03-004

PARTNER
BIEGLY REWIDENT
Nr 9849
mgr Brunon Ceglarek



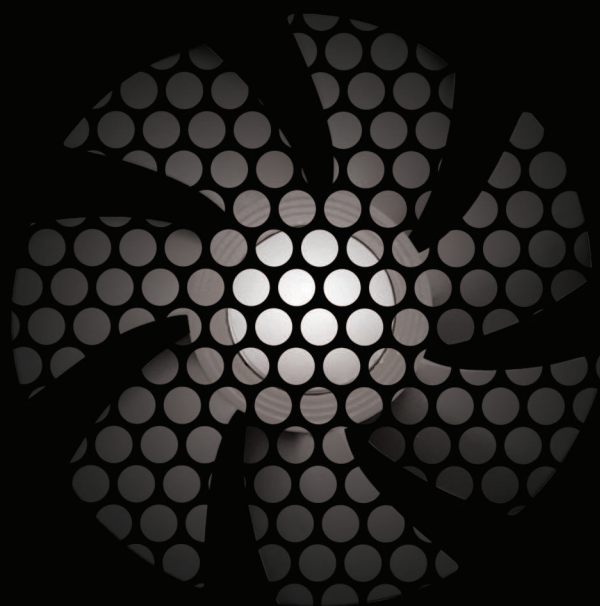
RAPORT ROCZNY 2016
BANK SPÓŁDZIELCZY RZEMIOSŁA
W KRAKOWIE

ISSN: 1507-7829

Wydawca:
Bank Spółdzielczy Rzemiosła
w Krakowie
31-133 Kraków, ul. Dunajewskiego 7
tel. 12 421 18 00, fax 12 421 97 92

Opracowanie redakcyjne
i koordynacja całości prac:
Monika Stawarz - Matuszczyk
Komentarz sprawozdania finansowego:
Monika Waszkiewicz - Grabska
Projekt graficzny:
Barbara Gierucka - Daniszewska

Druk:
Drukarnia KNOW - HOW, Kraków
Nakład:
800 egzemplarzy



RAPORT ROCZNY 2016

PRZYŁĄCZ SIĘ DO NAS